

Här kan du bland annat läsa om vad du ska göra för att få pengarna och när du ska anmäla ändringar. Mer information om studiehjälp hittar du på CSN:s webbplats, [www.csn.se](http://www.csn.se).

## HUR MYCKET FÅR DU UNDER ETT LÄSÅR?

Du får studiehjälp för den tid som du studerar på heltid under läsåret.

Hur många månader du får studiebidrag och extra tillägg beror på hur långt ditt läsår är. För att få studiebidrag och extra tillägg för tio månader måste du studera på heltid minst nio månader under läsåret.

## INGEN UTBETALNING UTAN STUDIEINTYG

För att du ska få din första utbetalning, måste du skicka in det studieintyg som följer med det här beslutet. På det ska skolan intyga att du har påbörjat dina studier för terminen. Skolan får skriva på intyget tidigast den första dagen på terminen som intyget gäller. Ett nytt studieintyg för nästa termin kommer vi att skicka till dig före terminsstarten.

Om CSN inte har fått ditt studieintyg senast den 30 juni det aktuella läsåret, förlorar du normalt rätten till studiehjälp. Har du särskilda skäl kan du få pengarna även om intyget har kommit in för sent.

## NÄR BETALAS PENGARNA UT?

Du eller din vårdnadshavare får pengarna i efterskott den sista bankdagen i månaden. Den första utbetalningen för läsåret kommer efter att CSN har fått ditt studieintyg. På din belopps- och utbetalningsplan kan du se hur just dina utbetalningar kommer att se ut.

## DEM FÅR PENGARNA?

Så länge du är omyndig betalas studiehjälp ut till den vårdnadshavare som senast fick barnbidraget. Om studiehjälp ska betalas ut till den andre vårdnadshava-

ren, ska du meddela detta skriftligt till CSN. Meddelandet ska skrivas under av båda vårdnadshavarna.

När du har fyllt 18 år betalas studiehjälp ut till dig själv.

## ANMÄL KONTO TILL BANKEN I SVERIGE

Vi samarbetar med Swedbank när vi betalar ut studiehjälp. Meddela dem på vilken bank och vilket konto pengarna ska sättas in. Om du inte har något bankkonto, måste du ordna det med Swedbank.



## OM DU BLIR SJUK

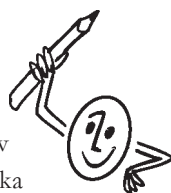
Om du blir sjuk under studietiden, har du rätt att behålla studiehjälp. Är du sjuk en längre tid eller har upprepade sjukfrånvaro, ska du kunna styrka sjukdomen med ett läkarintyg. Läkarintyget ska du skicka till CSN.

## ANMÄL ÄNDRINGAR

När du lämnar uppgifter till CSN ansvarar du själv för att de är riktiga. Du ska därför anmäla alla ändringar som påverkar hur mycket studiehjälp du får. Om du får pengar som du inte har rätt till, måste du betala tillbaka dem direkt. Lämnar någon felaktiga uppgifter eller låter bli att meddela förändringar, kan han eller hon bli polisanmäld.

Anmäl till CSN om du

- avbryter dina studier utomlands
- byter skola
- minskar studiernas omfattning från heltid till deltid
- får ändrade familjeförhållanden
- har extra tillägg och du eller dina föräldrar får ändrade inkomster
- har inackorderingstillägg och byter inackorderingsadress, flyttar hem eller byter skola, utbildning eller inriktning



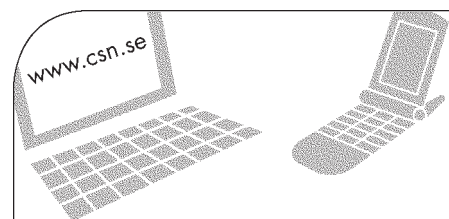
- har bidrag för dagliga resor och dina förhållanden har ändrats
- är frånvarande mer än 14 dagar i följd.

## Använd ändringsblanketten

Anmäl ändringar på ändringsblanketten som följer med beslutet. Om du har bidrag för dagliga resor, kan du meddela förändringar i ett brev. Du ska göra din anmälan så fort du vet om förändringen.

## Vad händer efter en ändring?

Om du har fått för mycket pengar utbetalt, måste du normalt betala tillbaka dem. Då kommer vi i första hand att minska dina kommande utbetalningar under läsåret med det belopp som har betalats ut för mycket. Om några ytterligare utbetalningar inte ska göras eller om återstående utbetalningar inte räcker till, skickar vi ett inbetalningskort på det som återstår. Då måste du dessutom betala en avgift.



## Vill du veta mer?

Gå in på vår webbplats [www.csn.se](http://www.csn.se). Eller ring oss på 0771-276 000, vardagar 8-16.30.